



GSM-Gateway

CRS-GSM-HTS



BOSCH

de Bedienungsanleitung

Inhaltsverzeichnis

1	Sicherheitshinweise	4
1.1	Sicherheitshinweise zur Umgebung	4
1.2	Sicherheitshinweise zum Gerät	5
<hr/>		
2	Lieferumfang	6
<hr/>		
3	Produktbeschreibung	7
3.1	Geräteübersicht	7
3.2	Hauptmerkmale	8
3.3	Anwendungen	8
<hr/>		
4	Montage	9
<hr/>		
5	Betrieb	11
5.1	Ausgehende Anrufe	11
5.1.1	Tätigen eines Anrufs	11
5.1.2	Schnellwahl	11
5.1.3	Unzulässige Anrufe	11
5.2	Eingehende Anrufe	11
5.2.1	Einen Anruf annehmen	11
5.3	Einstellen der Lautstärke	12
<hr/>		
6	Fehlersuche und -beseitigung	13
<hr/>		
7	Technische Daten	14
<hr/>		
A	Anhang	15
A.1	Konformitätserklärung	15

1 Sicherheitshinweise



HINWEIS!

Lesen Sie sich vor der Montage und Inbetriebnahme des GSM-Gateways die folgenden Sicherheitshinweise sorgfältig durch.

1.1 Sicherheitshinweise zur Umgebung

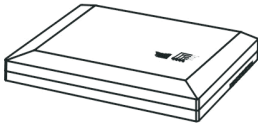
- Versuchen Sie nicht, das GSM-Gateway zu öffnen.
- Schützen Sie es vor direktem Sonnenlicht.
- Verwenden Sie das GSM-Gateway nicht in staubigen oder feuchten Umgebungen. Feuchtigkeit und Flüssigkeiten greifen die elektronischen Schaltungen an.
- Verwenden Sie das GSM-Gateway nicht im Freien.
- Verwenden Sie das GSM-Gateway bei Zimmertemperatur. Hohe Temperaturen führen u. U. zu einer verkürzten Lebensdauer der elektronischen Bauteile, zu Akkuschäden oder können bestimmte Kunststoffe verformen oder schmelzen lassen.
- Lassen Sie keine Gegenstände auf das GSM-Gateway fallen.
- Verwenden Sie das GSM-Gateway nicht in der Nähe von gefährlichen Stoffen. Beachten Sie potentielle Beschränkungen und örtliche Bestimmungen.
- Reinigen Sie das Gerät nur mit einem Antistatik-Tuch oder einem Tuch und Wasser; verwenden Sie kein trockenes oder statisch aufgeladenes Tuch. Verwenden Sie zur Reinigung der Oberfläche des GSM-Gateways keine chemischen Produkte. Schalten Sie das GSM-Gateway ab, bevor Sie mit der Reinigung beginnen.
- Achten Sie bei der Verwendung des Geräts auf ausreichenden Abstand zwischen dem GSM-Gateway und anderen elektronischen Geräten. Positionieren Sie das GSM-Gateway in großer Entfernung zu Gegenständen aus Metall, und verwenden Sie für das Gateway nicht die gleiche Steckdose wie für andere elektrische Geräte.

1.2 Sicherheitshinweise zum Gerät

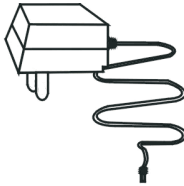
- **Akkus:** Verwenden Sie ausschließlich Akkus. Bei Verwendung von nichtwiederaufladbaren Batterien können diese explodieren. Laden Sie die Akkus vor der erstmaligen Verwendung mindestens 12 Stunden auf.
- **Signal:** Stellen Sie vor Verwendung des GSM-Gateways sicher, dass keine Einschränkungen für Funksignale im Verwendungsbereich vorhanden sind. Verwenden Sie das GSM-Gateway nicht in Bereichen, in denen Mobilfunkgeräte abgeschaltet sein müssen.
- **Empfangsstörung:** Durch Empfangsstörungen kann die Sprachqualität des GSM-Gateways beeinträchtigt werden.
- **Zubehör:** Verwenden Sie ausschließlich mitgeliefertes Originalzubehör, wie z. B. Antenne, Adapter oder Akkus.
- **Konfiguration:** Das GSM-Gateway muss vor der Installation durch den Händler oder Netzbetreiber initialisiert werden. Ändern Sie keine optionalen Einstellungen.
- **Betrieb:** Verwenden Sie keine anderen Anschlüsse (Konfigurations- und Download-Anschluss) mit Ausnahme des Netzschalters.

2 Lieferumfang

Stellen Sie bei Eingang der Lieferung sicher, dass alle unten aufgeführten Komponenten enthalten sind. Falls etwas fehlen oder beschädigt sein sollte, wenden Sie sich bitte an Ihren Händler.



1.



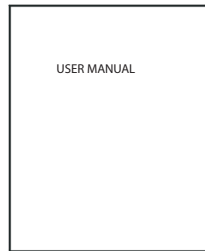
2.



3.



4.



5.

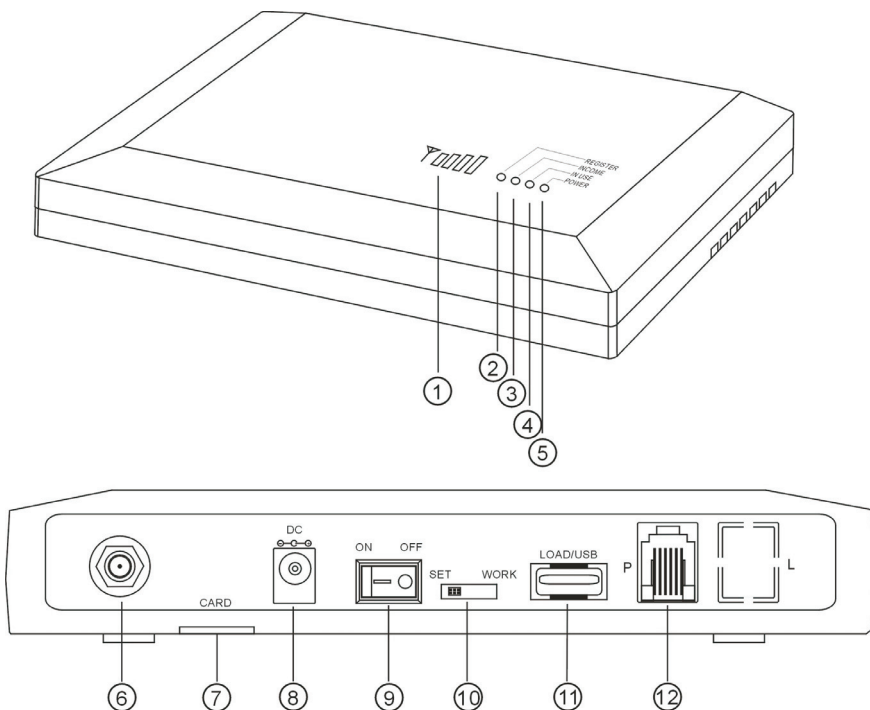


6.

1. GSM Gateway
2. Adapter
3. Akkus
4. Antenne mit Kabel
5. Bedienungsanleitung
6. RJ11-Kabel

3 Produktbeschreibung

3.1 Geräteübersicht



1. **Signalstärkeanzeige**
2. **Anzeige „Register“ (Einbuchung):** Wurde erfolgreich im Funknetz eingebucht, blinkt diese LED.
3. **Anzeige „Income“ (eingehender Anruf):** Im Standby-Modus leuchtet diese LED nicht. Geht ein Anruf ein, leuchtet die LED.
4. **Anzeige „In Use“ (Betrieb):** Im Standby-Modus leuchtet diese LED nicht. Die LED leuchtet auf, sobald das GSM-Gateway in Verwendung ist.
5. **Anzeige „Power“ (Stromversorgung):** Die LED leuchtet, wenn das GSM-Gateway mit Strom versorgt wird.
6. **Antenneneingang:** für den Anschluss der Antenne.

7. **SIM-Kartenschlitz:** zum Einsetzen der SIM-Karte.
8. **Buchse für Netzteilkabel:** für den Anschluss des Steckernetzteils.
9. **Ein-/Ausschalter:** Stellen Sie den Schalter zum Einschalten des GSM-Gateways auf „ON“.
10. **Setup-Schalter:** Stellen Sie den Schalter auf „SET“, um das GSM-Gateway einzurichten. Auf „WORK“ geschaltet ist das GSM-Gateway bereit für die normale Verwendung.
11. **USB/RS232-Anschluss:** für den Anschluss des Datenkabels.
12. **RJ11-Anschluss:** für den Anschluss an das Telefonsystem.

3.2 Hauptmerkmale

Das GSM-Gateway hat folgende Merkmale:

- Hohe Sprachqualität, geringe Störanfälligkeit, elegantes Design, Montage- und Bedienerfreundlichkeit
- Hohe Sende- und Empfangsempfindlichkeit sowie hohe Sendeleistung
- Emuliert eine Vermittlungsstelle, erzeugt Freizeichen und bietet FSK-Wahlverfahren sowie eine Anruferkennung
- Präzises Polaritätsumkehrsignal, Zeitmessfunktion
- Sperrfunktion für Telefon/SIM-Karte
- Unterstützt Büro-Telefonanlagen
- Notstromversorgung

3.3 Anwendungen

- Öffentliches Funknetz-Gateway
- Funknetz-Gateway für Unternehmen, unterstützt Telefonanlagen und VoIP
- Einfacher Anschluss für die private Nutzung
- Kommunikation über Mobilfunk

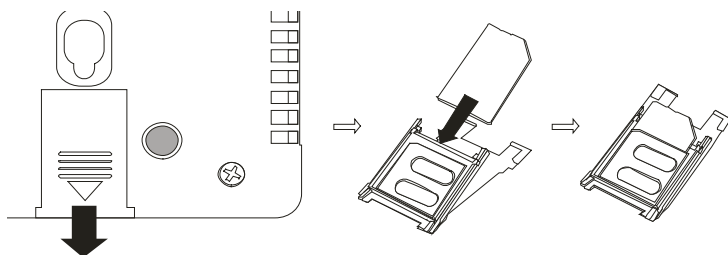
4 Montage



HINWEIS!

Stellen Sie sicher, dass sich der Ein-/Ausschalter in der Stellung „OFF“ befindet, bevor Sie mit der Montage des GSM-Gateways beginnen.

1. Öffnen Sie die Abdeckung des SIM-Kartenhalters, führen Sie wie unten dargestellt eine SIM-Karte in den Halter ein, und setzen Sie den Halter wieder ein.



2. Installieren Sie die Antenne und schließen Sie sie am GSM-Gateway an. Schließen Sie die Antenne am Antenneneingang des GSM-Gateways an und richten Sie sie optimal aus. Ziehen Sie anschließend den Antennenanschluss fest. Um eine optimale Sprachqualität zu gewährleisten, sollte die Antenne mit einem Mindestabstand von 1,5 m vom GSM-Gateway aufgestellt werden.

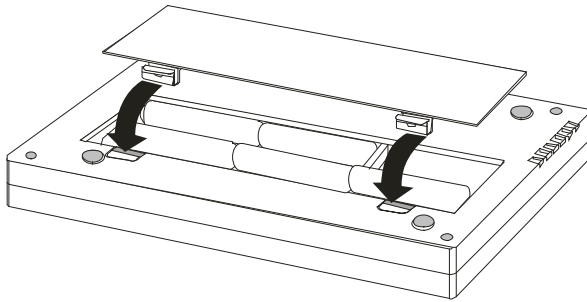


WARNUNG!

Stellen Sie die Antenne möglichst nicht im Freien auf. Wenn Sie die Antenne im Freien aufstellen möchten, sollte sich eine Blitzschutzanlage in unmittelbarer Nähe der Antenne befinden.

3. Schließen Sie ein Telefon oder ein Messgerät mit einem RJ11-Kabel am RJ11-Anschluss an.

4. Schließen Sie den DC-Ausgang des Steckernetzteils an der Buchse für das Netzteilkabel an, und schließen Sie das Steckernetzteil an der Steckdose an.
5. Legen Sie die Akkus wie unten dargestellt ein. Achten Sie darauf, dass die Pole der Akkus entsprechend der Kennzeichnung am GSM-Gateway ausgerichtet sind.



6. Sobald Sie alle Anschlüsse vorgenommen haben, stellen Sie den Ein-/Ausschalter auf „ON“. 15 bis 45 Sekunden nach dem Einschalten sollte die Anzeige „Register“ aufleuchten. Dadurch wird angezeigt, dass die Einbuchung im Funknetz erfolgreich war. Die Signalstärkeanzeige zeigt nun die Signalstärke an. Das GSM-Gateway befindet sich nun im Standby-Modus und ist betriebsbereit.

**WARNUNG!**

Verwenden Sie ausschließlich Akkus. Bei Verwendung von nichtwiederaufladbaren Batterien können diese explodieren.

5 Betrieb

5.1 Ausgehende Anrufe

5.1.1 Tätigen eines Anrufs

1. Nehmen Sie den Hörer ab oder drücken Sie die Freisprechtaste. Die Anzeige „In Use“ leuchtet nun auf.
2. Sobald das Freizeichen ertönt, können Sie wählen und den Anruf tätigen.
3. Ist am GSM-Gateway ein Messgerät angeschlossen, wird auf dem Gerät die gewählte Nummer angezeigt. Die Messung startet, sobald der Anruf angenommen wird.

5.1.2 Schnellwahl

1. Geben Sie die gewünschte Nummer ein und anschließend die Taste „#“.
2. Der Anruf wird sofort durchgestellt.
3. Ohne Drücken der Taste „#“ wird der Anruf nach 5 Sekunden durchgestellt.

5.1.3 Unzulässige Anrufe

Ist die gewählte Nummer unzulässig, stellt das GSM-Gateway den Anruf nicht durch. Gleichzeitig fordert das GSM-Gateway Sie mit einem Signalton auf, den Hörer aufzulegen.

5.2 Eingehende Anrufe

5.2.1 Einen Anruf annehmen

1. Geht ein Anruf ein, klingelt das Telefon. Die Anzeige „Income“ leuchtet auf.
2. Nehmen Sie den Hörer ab oder drücken Sie die Freisprechtaste, um den Anruf anzunehmen. Gibt es keine Begrenzung bei eingehenden Anrufen, beginnt das GSM-Gateway mit der Messung, sobald Sie den Hörer abnehmen.

5.3 Einstellen der Lautstärke

1. Nehmen Sie den Hörer ab oder drücken Sie die Freisprechtaste.
2. Drücken Sie zum Einstellen der einzelnen Lautstärkestufen auf der Tastatur die Taste „#X#“. Sie können mit „X“ eine Stufe zwischen 1 und 5 wählen. 1 bezeichnet die geringste und 5 die höchste Lautstärke.

6 Fehlersuche und -beseitigung

Fehler	Lösung
Einbuchen nicht möglich	<ol style="list-style-type: none">1. Prüfen Sie, ob die SIM-Karte richtig eingelegt wurde.2. Prüfen Sie, ob die SIM-Karte gesperrt ist. Sie können dies überprüfen, indem Sie die Karte in ein Mobiltelefon einlegen.
Kein oder nur ein schwaches Signal	<p>Prüfen Sie, ob die Antenne richtig angeschlossen wurde.</p>
Anzeige „Power“ leuchtet nicht auf	<ol style="list-style-type: none">1. Prüfen Sie, ob das Steckernetzteil richtig mit der Steckdose verbunden ist.2. Prüfen Sie, ob das Steckernetzteil richtig mit dem GSM-Gateway verbunden ist.3. Das Steckernetzteil ist defekt.
Schlechte Sprachqualität	<ol style="list-style-type: none">1. Verwenden Sie zur Überprüfung ein anderes Telefon.2. Prüfen Sie, ob die Antenne mit einem Mindestabstand von 1,5 m vom GSM-Gateway aufgestellt wurde.3. Stellen Sie die Antenne an einem Ort mit gutem Signalempfang auf.
Kein Klingelton	<ol style="list-style-type: none">1. Verwenden Sie ein anderes Telefon.2. Das GSM-Gateway ist defekt.
Wählen nicht möglich	<ol style="list-style-type: none">1. Prüfen Sie, ob ein Problem mit dem Funknetz vorliegt.2. Prüfen Sie, ob die Nummer als unzulässig eingerichtet wurde.3. Das GSM-Gateway ist defekt.
Messung nicht möglich	<ol style="list-style-type: none">1. Prüfen Sie, ob das Messgerät richtig am GSM-Gateway angeschlossen wurde. Befestigen Sie bei Bedarf den RJ11-Anschluss.2. Prüfen Sie, ob das Messgerät richtig funktioniert.

7 Technische Daten

Technische Daten des GSM-Gateways

Frequenzbereiche (MHz)	Uplink	890~915 1710~1785 1850~1910
	Downlink	935~960 1805~1850 1930~1990
Sendeleistung		< 2 W
Empfang		-103 dBm
Verstärkung		-2 dBm
Luftdruck		86 – 106 kPa
Betriebstemperatur		0 °C bis 55 °C
Relative Luftfeuchtigkeit		10 % – 95 %
Rauschen		< 60 dBA
Stabilität		> 2,5 ppm
Abstand zwischen Telefon und GSM-Gateway		max. 100 m

Technische Daten der Antenne

Frequenzbereiche	A: 890-960 MHz B: 1710-1850 MHz C: 1850-1990 MHz
Verstärkung	2,5 dB oder 5,5 dB (optional)
Anschlussart	SMA/FME
Länge	3 m, 5 m (optional)
Gewicht	120 g

Stromversorgung

Steckernetzteil	110–240 V, 7,5 VDC, 1,5 A 110–240 V, 12 VDC, 1,0 A
Akkus	NiMH AA, 1100 mAh, 1,2 V (5 Stück) Standby: ca. 7 Stunden Gesprächsdauer: ca. 1 Stunde

A Anhang

A.1 Konformitätserklärung

SKY MICROWAVE CO., LTD.

1F, Xinnuo Building, #433, Dongbin Road, Nanshan District, Shenzhen, 518054, P. R. China
Tel: +86 755 26483339 Fax: +86 755 26483329

DECLARATION OF CONFORMITY

We, hereby declare that our product model name
SKY MICROWAVE FCT-11M Fixed Cellular Terminal,
Which is manufactured in our factory, complies with
89/336/EEC directives for below mentioned standards
(ETSI).

- EN 301 489-7 V.1.2.1 (2002-8)
- EN 301 489-1 V.1.4.1 (2002-8)

SKY MICROWAVE CO., LTD.



Bosch Security Systems

Werner-von-Siemens-Ring 10

85630 Grasbrunn

Germany

www.boschsecurity.com

© Bosch Security Systems , 2010